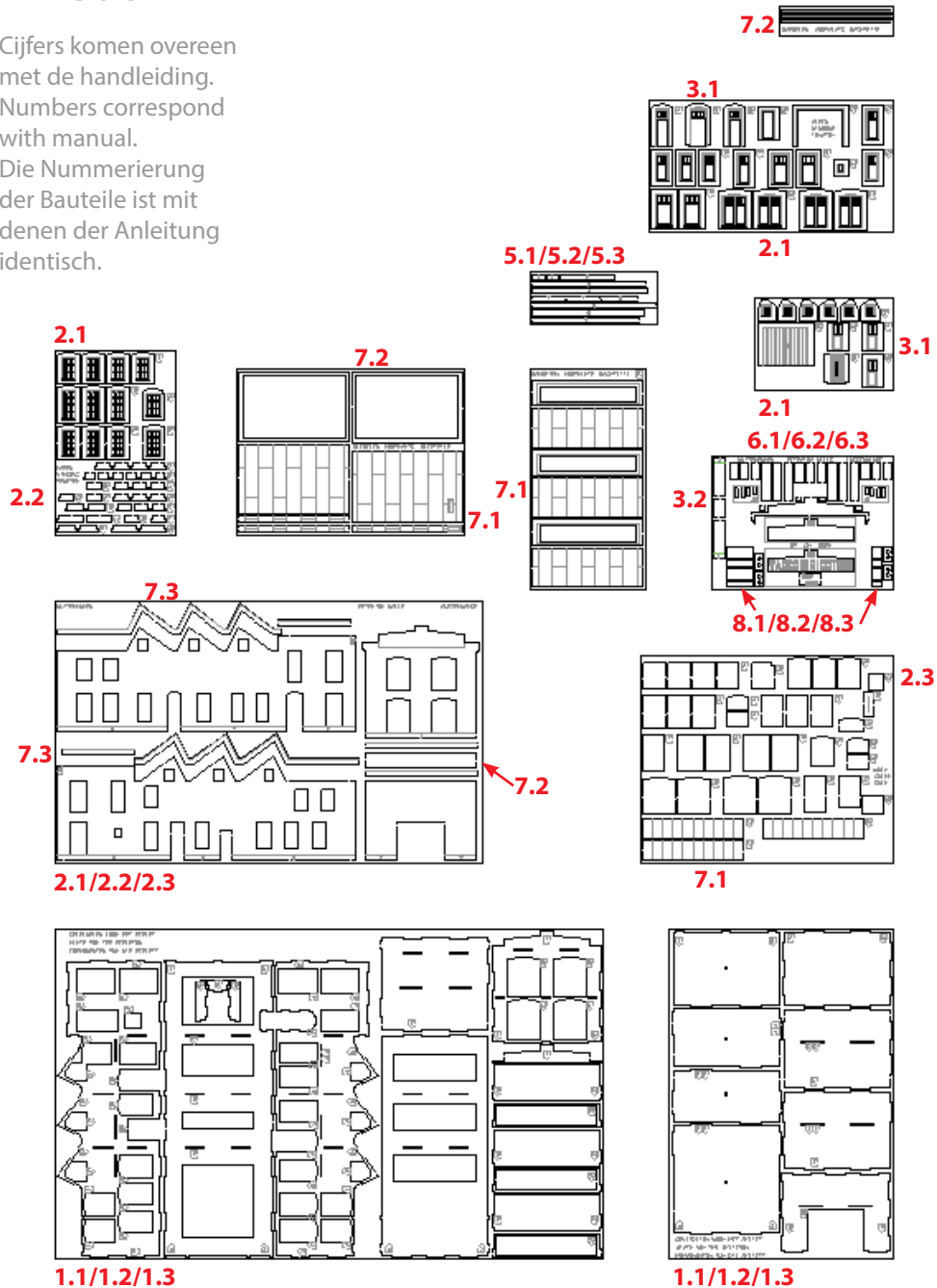





Inhoud

Cijfers komen overeen met de handleiding.
 Numbers correspond with manual.
 Die Nummerierung der Bauteile ist mit denen der Anleitung identisch.



Stoomwasscherij Thema/ theme/ thema Wolfshoek



-  Stoom aangedreven wasserij, gebouwd rond 1910
-  Steam driven laundry service, built around 1910
-  Dampf angetriebene Wäscherei, erbaut um 1910

Tips, trucs en aanbevelingen

Houd de onderdelen zo veel mogelijk uit de buurt van vocht. Extra "vervuilen" kan met poeders of zeer bescheiden met de airbrush.

Lijmen

Doorsnee houtlijm is prima te gebruiken voor het opbouwen van Markenburg producten.

Wees spaarzaam met het gebruik van lijm.

Voor het gedoseerd aanbrengen van de lijm kan een druppel lijm op een plaatje worden geplakt waarna met b.v. een cocktailprikker de lijm van de druppel op de onderdelen aangebracht kan worden.

Probeer onderdelen eerst droog in elkaar te zetten, dit geeft waardevolle informatie en ruimte voor correcties. Als alles duidelijk is kan er met lijm gewerkt worden.

Onderdelen uitsnijden

Gebruik een scherp mesje.

Snij achtergebleven reststukjes eerst uit de onderdelen voordat het onderdeel uit het frame gesneden wordt.

Snij een onderdeel pas uit als het direct nodig is voor de assemblage.

Wees extra voorzichtig met de kozijnen en andere dunne onderdelen.

Verlichting

Indien gewenst, bouw deze in bij stap 1 van de handleiding.

Benodigd bij de bouw

Benodigde materialen:

Deze handleiding
(Hout)lijm
Scherp (hobby)mesje
Goed licht

Handig:

Coctailprikkers (zie tips).

Papiertje of plaatje voor het plaatsen van enkele druppels lijm.

Schone werkruimte zodat kleine onderdelen niet direct kwijtraken.

Vergrootglas of loep.

Eventueel verlichting e.d. zoals Led's en lakdraad.

Tips, tricks and recommendations

Keep the parts away from moisture as much as possible. Extra "weathering" can be done with powders or, very modest, with an airbrush.

Glue

General wood glue is good to use for building Markenburg products.

Be sparingly with the use of glue.

For the dosed application of the adhesive, please paste a drop of glue on a piece of paper and then put with, for example a toothpick, little bits of glue from the drop of glue at the paper onto the parts.

Try first to assemble the dry parts, this provides valuable information and space for corrections. When everything is clear it can be glued together.

Cutting parts

Please use a sharp knife.

First, cut of residual pieces out of the components before cutting the parts out of the frame.

Cut out a part only when it

is directly necessary for the assembly.

Take special care with the windowframes and other thin parts.

Lights

If desired, build them in at step 1 of the manual.

Required for the construction

Required materials:

This manual
(Wood) glue
Sharp (hobby) knife
Good lighting

Handy:

Toothpicks (see tips).

Paper or plate for placing a few drops of glue.

Clean workspace so that small parts will not immediately be lost.

Magnifying glass

Any lighting etc, such as LEDs and thin wires.

Tipps, Tricks und Empfehlungen

Bauteile nicht feucht werden lassen. Ein "gealtertes Finish" des Hauses kann mit Puder oder mit dezentem Einsatz von Airbrush erfolgen.

Kleben

Holzleim ist ideal für den Zusammenbau der Markenburg Produkte.

Leim bitte sparsam verwenden

Zur Klebstoffdosierung empfehlen wir etwas Leim auf ein Stück Papier zu geben und den Leim mit einem Zahnstocher zu übertragen.

Bitte den Bausatz erst trocken vormontieren, es ermöglicht Ihnen Korrekturen. Wenn alles klar ist, zusammen leimen.

Teile ausschneiden

Verwenden Sie ein scharfes Messer, z.B. Cutter.

Schneiden Sie die Abfallstücke, wie z.B. Fenster zuerst aus. Lösen Sie dann das Bauteil vom Rahmen.

Bitte die Teile nur unmittelbar vor der Montage ausschneiden, damit sie nicht verloren gehen.

Seien Sie bei filigranen Teilen wie z.B. Fensterrahmen besonders vorsichtig.

Leuchten

Wenn Sie Ihr Haus mit Beleuchtung versehen wollen, bauen Sie diese in Schritt 1 der Anleitung ein

Erforderlich für den Bau

Benötigte Materialien:

Diese Anleitung
(Holz-) Leim
Scharfes (Hobby-) Messer
Gutes Licht

Hilfsmaterial:

Zahnstocher (siehe Tipps).

Papier oder Platte für die Platzierung von ein paar Tropfen Klebstoff.

Sauberer Arbeitsbereich, ggf, Schüssel, damit keine Teile verloren gehen.

Lupe

Zusätzliche Beleuchtung etc, wie zum Beispiel LEDs und dünnen Draht.

Handleiding

Stap 1

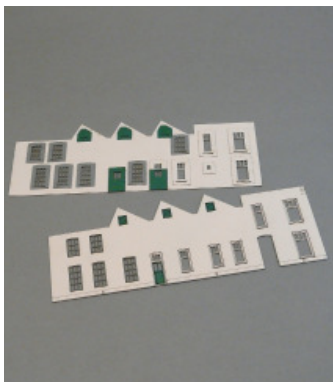
Zet het skelet in elkaar. Zorg dat de letters bij elkaar komen (A bij A etc..) Begin bij de "A" onderdelen en ga zo verder.



Stap 1.1

Stap 2

Zet de gevels in elkaar. Plak het kozijn op de achterkant van de gevel. Plak dan de vensterbank in het kozijn. Plak daarna het glas achter het kozijn. Gebruik hierbij de getallen.



Stap 2.1

Manual

Step 1

Put the skeleton together. Make sure that the letters come together (A to A etc..) Start at the "A" parts and so on.



Stap 1.2

Step 2

Put the facades together. Paste the windowframe on the back of the facade. Paste in the window-ledge. Then paste the glass behind the windowframe. Make use of the numbers.

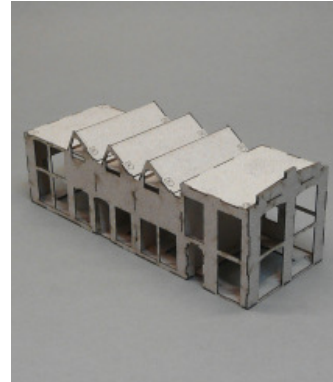


Stap 2.2

Anleitung

Schritt 1

Fügen Sie den Grundkörper zusammen, dabei müssen gleiche Buchstaben zusammen passen (A auf A usw.)



Stap 1.3

Schritt 2

Komplettieren Sie die Fassadenteile. Fügen Sie dazu Fenster- und Türrahmen von der Rückseite her in die Fassadenteile ein und setzen Sie dann das Fensterglas in die Rahmen.



Stap 2.3

Stap 3

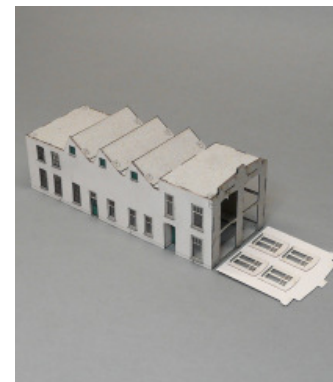
Plak de deur achter tegen het skelet van het portiek. Plak dan de gevels van het portiek op en plaats als laatste het plafond van het portiek. Daarna kunnen de grote gevels opgeplakt worden.



Stap 3.1

Stap 3

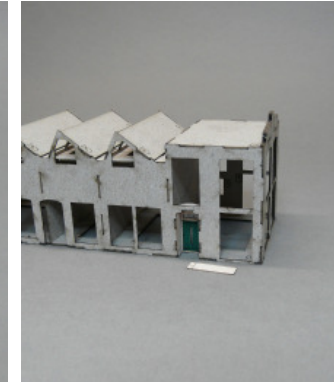
Plak de gevels tegen het skelet. De kozijnen vallen naadloos in de gaten van het skelet. Lijn de gevels uit met de onderkant van het skelet. Denk aan de naden op de hoeken bij het opplakken.



Stap 4.1

Step 3

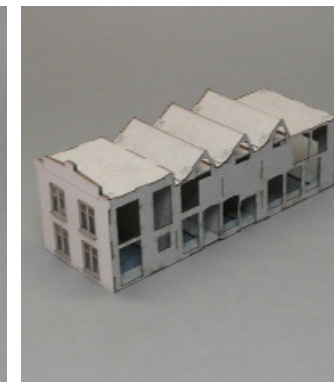
Paste the door against the frame of the portico. Then paste the walls of the portico on, and at last place the ceiling of the portico. Then the big facades can be pasted on.



Stap 3.2

Step 3

Paste the facades onto the skeleton. The frames fit seamlessly into the holes in the skeleton. Align the underside of the facades with the skeleton. Keep in mind the seams on the corners.



Stap 4.2

Schritt 3

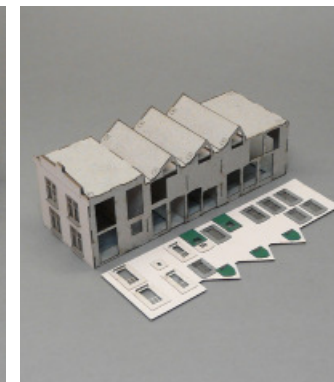
Fügen Sie die Tür gegen den Rückseite des Portikus. Dann kleben sie den Wänden des Portikus und am letzten die Decke des Portikus. Dann können die großen Fassaden angeklebt werden.



Stap 3.3

Schritt 3

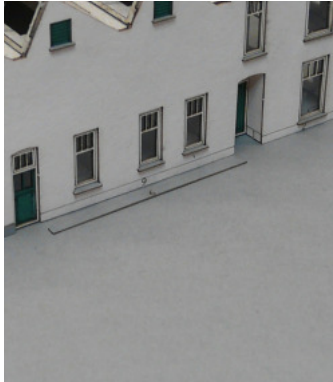
Montieren Sie die Fassadenteile auf dem Grundkörper. Die Fenster passen nahtlos in die vorgesehenen Öffnungen des Grundkörpers. Fassadenteile einpassen und Ecknähte sorgfältig verkleben.



Stap 4.3

Stap 5

Plak de stenen plinten op de gevel. Volg hierbij de nummering. Lijn de plinten uit met de onderkant van het gebouw.

**Stap 5.1****Step 5**

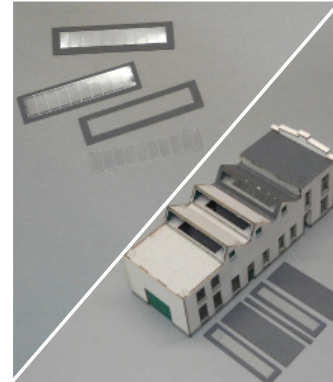
Paste the stone baseboards on the facade. Follow the numbers. Align the baseboards with the underside of the building.

**Stap 5.2****Schritt 5**

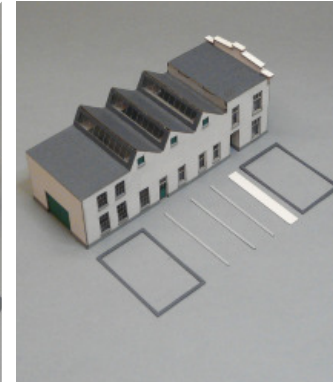
Fügen Sie die Steinsockel an die Fassade. Befolgen Sie die Zahlen. Richten Sie die Sockelleisten mit dem Boden des Gebäudes.

**Stap 5.3****Stap 7**

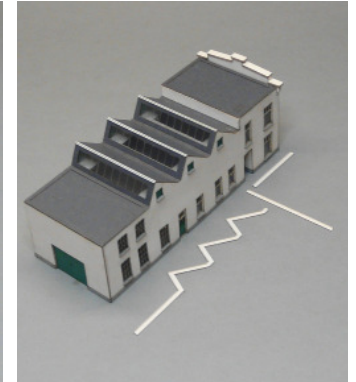
Plak het glas achter de dakramen. Plaats dan alle dakdelen. Volgorde: dakbedekking, kopse muurdeel, nokken, daktrimmen, witte sierlijsten langs de zijkanten en het kopse muurdeel.

**Stap 7.1****Step 7**

Paste the glass behind the skylights. Then place all roof sections. Order: roofing, end wall portion, cams, roof edges, white moldings along the sides and the end wall portion.

**Stap 7.2****Schritt 7**

Kleben Sie das Glas hinter den Oberlichter. Dann legen Sie alle Dachabschnitte. Reihenfolge: Dach, Stirnwandabschnitt, Nocken, Dachränder, weiß Formteile an den Seiten und dem Stirnwandabschnitt.

**Stap 7.3****Stap 6**

Plak de kroon op de voorgevel in elkaar. Maak hierbij een keuze uit de beletterde delen. De nr:10 delen bevinden zich aan de zijkant. Als laatste kan de brede bovenafwerking geplaatst worden.

**Stap 6.1****Step 6**

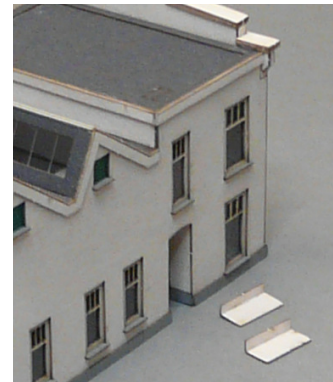
Paste the crown on the front wall together. Make a choice between the lettered parts. The No: 10 parts are located on the side. Finally, the wide upper finish plates can be placed.

**Stap 6.2****Schritt 6**

Fügen Sie die Krone auf der Frontfassade zusammen. Wählen Sie aus der Beschriftung. No. 10 Teile gehören seitlich. Dann können die oberen Oberfläche angeordnet werden.

**Stap 6.3****Stap 8**

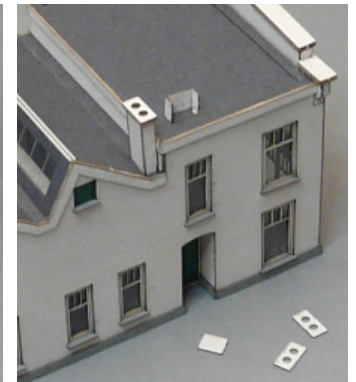
Plak de onderdelen van de schoorsteen in elkaar. Let op het verschil tussen kopwanden en de tussenvallende zijwanden. Schoorsteendakje valt op de schoorsteen.

**Stap 8.1****Step 8**

Paste the parts of the chimney together. Note the difference between the end walls and intermediate walls. Chimney roof needs to be placed on top of the chimney.

**Stap 8.2****Schritt 8**

Fügen Sie die Teile des schornsteins zusammen. Man beachte den Unterschied zwischen den Stirnwänden und den Zwischenwänden. Schornsteinkopf über der Wandung montieren.

**Stap 8.3**